

# Spécification Bi-loup 102 11/99

## Généralités

### 1 Biquille

Etre biquille pour un voilier, cela définit toute une foule de possibilités :

- échouage dans les mers à marées sans les fastidieuses béquilles
- tirant d'eau réduit
- bonne tenue du bateau à la gîte (15 à 20°)
- comportement tranquille dans le gros temps
- facilité de transport, d'hivernage
- finition amateur sans ber

### 2 Conception

Nos bateaux ont été conçus pour une croisière familiale, en recherchant une habitabilité maximum tant à l'intérieur qu'à l'extérieur, pour permettre la meilleure vie possible à bord. Par leur forme, on arrive à utiliser tous les volumes sur la largeur maxi du bateau, ce qui permet d'avoir de nombreux équipets, et des coffres de rangement très spacieux. Ils sont évolutifs, peu girards, bien équilibrés, mouillant

très peu, faciles à manipuler en équipage réduit.

### 3 Stades de livraison

- Soit entièrement terminé par le chantier, standard ou personnalisé, avec des éléments de confort, de l'électronique...
- Soit à partir de la coque lestée pontée, et à tous stades intermédiaires, ce qui amène une économie, une personnalisation et une connaissance technique approfondie du bateau.

### 4 Finition amateur

Sans difficulté. Chaque détail a été pensé pour simplifier au maximum les travaux, tout en ayant de bonnes qualités à prix peu élevés :

- les quilles sont stratifiées directement avec la coque, ce qui donne une bonne rigidité du lest, et supprime les problèmes de fixation, manipulation, étanchéité et corrosion ;

- le pont sort de moulage directement équipé des cales-pieds latéraux et des antidérapants limitant ainsi les travaux à effectuer sur le pont ;
  - les contremoules des fonds et du plafond de rouf facilitent énormément le travail et apportent une finition impeccable.
- Le dossier de montage fourni est très complet, et contient les gabarits de toutes les cloisons, des notices très détaillées, un maximum d'éléments pour rendre l'aménagement tout à fait accessible par l'amateur.

### 5 Principes du chantier

La solidité d'abord qui en fait sa réputation, le confort au port comme en mer, la simplicité et l'efficacité, la recherche d'un bateau bien équilibré et également un excellent rapport qualité/prix, le meilleur du marché.

## Caractéristiques techniques

### 1 Coque :

- Gel-coat 500 à 600 g/m<sup>2</sup>
- Stratifié polyester et fibres de verre.
- Epaisseur moyenne : 10 à 12 mm dans les bords, 17 à 20 mm dans le fond
- Très bonne raideur de la pièce de par la combinaison des tissus et la forme de la coque

### 2 Contremoule des fonds :

- Stratifié polyester
- Sert de renfort des fonds (10 varangues), détermine l'emplacement des différentes cloisons et la position du plancher, et comprend le support moteur
- Comporte 2 réserves d'eau (100+120L)

### 3 Quilles :

- Moulées directement avec la coque
- Chargées de grenaille galvanisée et polyester
- Garnies d'une semelle acier, ép. 60 mm

### 4 Pont rouf :

- Gel-coat 450 à 500 gr/m<sup>2</sup>
- Stratifié polyester et fibres de verre, renforts Firet.

### 5 Contremoule du rouf

- Stratifié polyester
- Avec câblage électrique.

### 6 Collage coque/pont :

- Réalisé avec un emboîtement de 110 mm permettant une grande surface de collage, et de ce fait, une très bonne tenue mécanique de l'ensemble (complété par une stratification intérieure).

### 7 Safran :

- Réalisé en polyester
- Monté sur mèche inox au molybdène Ø40 mm, épaisseur 6 mm
- Tube jaumière

### 8 Aménagements intérieurs :

- Réalisés en contreplaqué marine ORME, épaisseur :
  - 16 mm pour les cloisons principales servant de raidisseur,
  - 13 mm pour les structures intermédiaires,
  - 9 mm pour les façades d'équipets.
- Coussins, ép. 100 mm, recouverts de tissu, fixés directement au fond en contreplaqué, ép. 8 mm, ce qui facilite l'accès aux coffres.
- Vaigrage (en dehors de la partie contremoule rouf) :
  - Moquette murale à poils ras : cabine avant, cabine arrière.
  - Revêtement plastique : coin toilettes, équipets cuisine, carré.
- Plancher en contreplaqué stratifié teck, filets clairs, épaisseur 12 mm.

### 9 Motorisation :

- In-bord, placé sous cockpit et escalier de descente, très accessible par l'escalier et la couchette arrière, puissance 27cv

**WRIGHTON S.A.**  
CONSTRUCTION DE BATEAUX DE PLAISANCE

Votre rêve devient accessible.

Pour tous renseignements, n'hésitez pas à nous contacter :  
Rue du Silo - Z.I.A - 62400 Béthune - Tél : 03 21 57 13 51 - Fax : 03 21 65 02 59

# Tarif Bi-loup 102

T.T.C. (T.V.A. 20,6%)  
départ Bèhune

Le prix du bateau barre en main, avec moteur in-bord 27cv, s'élève à 528 000F reprenant l'inventaire ci-dessous paragraphes I, II, III et IV

## I Prix de base

<b>Comportant:</b>	
• Coque lestée (avec semelles acier fixées)	} non posés
• Pont soudé	
• Tube jaumière stratifié	
• Safran avec tête de mèche, ferrure de barre, bague nylon, barre en stratifié	
• Logement radeau de survie	
• Capots de rouf, de coffre AR, de mouillage AR, de puits de chaîne	
• Porte de cockpit AR servant d'échelle de bords	
• Ferrure d'étrave	
• Dossier de plans et notices de montage	
<b>Prix</b> .....	<b>157 000F</b>

## II Matériels complémentaires

<b>1 Espars et grément dormant</b>	
• 1 mât Z.DIFFUSION, profil 5 kg, alu anodisé argent, prévu pour drisses intérieures, vis de mulet fixe avec crochet de prise de ris, pied de mât, anneau de tangon réglable, fil électrique 3 cond, projecteur de pont.	} 7 750F
• 1 bôme Z.DIFFUSION, profil 2,3 kg, en alu anodisé, équipée de 3 bloqueurs p/prise de ris intérieure.	
• 8 poulies pied de mât (rappels drisses au cockpit)	} 7 299F
• 1 winch Meissner n° 8 (prises de ris)	
• Grément dormant, en câble inox au molybdène, 1 toron 19 fils, (1 étai Ø8 lattes et embouts sertis + 2 galhaubans, 2 hashaubans, 2 pataras, 1 has étai Ø7, ridoirs et embouts sertis)	
• 1 girouette Wintec 12"	
<b>Fourniture</b> .....	<b>19 311F</b>
<b>Pose</b> .....	<b>499F</b>

<b>2 Grément courant</b>	
• 3 x 32 m drisse préétrée, Ø10	} GV et 2 focs
• 3 mousquetons à émerillon inox	
• 2 poulies doubles à anneau amovible Ø14	
• 3 poulies simples à anneau amovible Ø14	} palan d'écoute GV
• 6 manilles droites inox forgé Ø8	
• 15 m écoute standard Ø12	
• 2 x 11 m écoute haute résistance Ø14	} écoute foc
• 2 x 6 m drisse préétrée, Ø6	
• 7 m drisse préétrée, Ø8	} palan halebas de bôme
• 1 poulie violon taquet coinqueur Ø10	
• 1 poulie violon à anneau amovible Ø10	
• 1 manille droite inox forgé Ø5	
• 26 m drisse préétrée, Ø6	} balancine de bôme
• 1 manille droite inox forgé Ø5	
• 1 manille automatique à barette inox forgé Ø6	} point d'amure de foc
• 1 manille torsé inox forgé Ø6	
• 20 m drisse préétrée Ø8	} halehaut de tangon ou trinquette
• 13 + 15,50 + 18 m drisse préétrée, Ø8	
<b>Fourniture</b> .....	<b>3 644F</b>

<b>3 Voiles, blanc</b>	
• Grand-voile 3 ris, 320 g, 22m2.....	<b>7 750F</b>
• Inter, 310 g, 30m2.....	<b>7 299F</b>

<b>4 Balcons, chandeliers, filières</b>	
• 1 balcon avant	} (tube inox au molybdène Ø25 x 1,6 mm)
• 1 balcon arrière en 2 parties	
• 8 embases chandeliers	} 7 428F
• 8 chandeliers conifés, Ø25, haut. 650mm	
• 1 jeu de filières (double filière + sécurité AR) câble inox molybdène plastifié, ridoirs et embouts sertis	} 3 281F
• 1 main courante inox (tableau arrière)	
<b>Fourniture</b> .....	<b>7 428F</b>
<b>Pose</b> .....	<b>3 281F</b>

<b>5 Accastillage de pont</b>	
• 2 bloqueurs Easylock midi simples	} palan d'écoute grand-voile
• 2 pitons inox Ø10	
• 2 rails de foc en T, long. 2000, larg. 32 mm	} écoute foc
• 2 rollers	
• 2 embouts de rail alu à réa	
• 2 embouts de rail plastique	
• 2 curseurs de réglage	} rappels de drisses au cockpit
• 2 conduits coinqueurs Clamcleat alu Ø6	
• 2 winches Meissner n° 8	} inox au molybdène
• 2 bloqueurs Easylock mini quadruples	
• 2 poulies à plat pont quadruples	} rappels de drisses au cockpit
• 6 taquets de tournage alu, long. 330 mm	
• 6 contreplaques pour dito	} inox au molybdène
• 4 chaumards alu, long. 185 mm	
• 2 taquets d'écoute alu, long. 190 mm	} rappels de drisses au cockpit
• 4 ferrures de cadènes + contreplaques	
• 1 ferrure de bas étai	} rappels de drisses au cockpit
• 2 ferrures de pataras + contreplaques	
• 5 cadènes Ø10	} rappels de drisses au cockpit
• 2 winches Meissner n° 23-41 STA, 2 vitesses, self tailing	
• 2 manivelles à verrouillage Meissner 250 mm	} rappels de drisses au cockpit
• 1 guindeau à main pour chaîne Ø10 + écubier	
• 1 chaumard pour mouillage arrière	} rappels de drisses au cockpit
<b>Fourniture</b> .....	
<b>Pose</b> .....	<b>5 280F</b>

<b>6 Liston</b>	
En profilé alu anodisé, larg. 38 mm, intérieur plastique noir + 4 embouts	
<b>Fourniture</b> .....	<b>1 587F</b>
<b>Pose</b> .....	<b>1 994F</b>

<b>7 Capots - parties vitrées - aération</b>		
• 2 capots de pont ouverture 500 x 500	} 17 324F	
• 4 hublots ouvrants extérieur 343 x 260		
• 1 hublot ouvrant intérieur 304 x 155		
• 1 aérateur plat en inox		
• 1 hublot de rouf fixe en 3 parties + 6 hublots de coque fixes (plexiglass 8 mm)		
• Encadrements intérieurs polyester		
• 2 stores pour capots 5050		
• Joint/mastic		
<b>Fourniture</b> .....		<b>17 324F</b>
<b>Pose</b> .....		<b>8 022F</b>

<b>8 Cuisine/coin toilettes</b>		
Nota : les réserves d'eau sont incluses dans le contremouillage des fonds.		
• bouchon de remplissage réserves d'eau + clé + tuyau, colliers et vanne 3 voies	} 14 644F	
• évent réserves d'eau + tuyau, colliers et Y de raccordement		
• alimentation eau : 1 groupe d'eau sous pression 6L/min, 1 vase d'expansion, 1 vanne 3 voies, tuyau, colliers, Y de raccordement, 1 robinet (évier), 1 douche (lavabo).		
• 2 bacs inox, Ø ext.315, 1 lavabo et 1 bac douche en stratifié, ainsi que leur évacuation		
• réchaud-four inox 2 feux, cardan avec serre-casserolles + tuyau cuivre, tuyau protection, kit de raccordement gaz, bac bouteille gaz avec évacuation.		
• 1 réfrigérateur Engel 60 L, 12/220 v		
• 1 WC chimique Porta Potti 345 + support polyester		
<b>Fourniture</b> .....		<b>14 644F</b>
<b>Pose</b> .....		<b>8 001F</b>

<b>9 Serrurerie - quincaillerie - divers</b>	
<b>Extérieur</b>	} porte de rouf
• 1 serrure de sûreté bronze chromé	
• 1 grille d'aération plastique	
• 1 poignée intérieure	} capots de coffre AR et mouillage AR
• 4 charnières inox GM	
• 2 fermetures sauterelle	
• 4 m joint mousse	
<b>Fourniture</b> .....	<b>14 644F</b>
<b>Pose</b> .....	<b>8 001F</b>

• 2 charnières inox PM	} capot puits à chaîne
• 2 crochets	
• 2 ferrures d'articulation inox	} porte de cockpit AR (échelle de bords)
• 2 pontets d'accrochage de sanglé	
• 1 piton fileté Ø6	} logement survie

<b>Fourniture</b> .....	<b>894F</b>
<b>Pose</b> .....	<b>2 506F</b>

<b>Intérieur :</b>	
• 2 serrures	} portes de séparation
• 6 charnières inox PM	
• 9 m profil encadrement	} table à cartes
• 0,80 m charnière laiton	
• 1 lève-panneau	} coffre cuisine
• 1 loquet	
• 1 charnière inox GM	} table carré
• 10 serrures mini	
• 20 charnières	} portes équipets
• 1 m barre à rideaux + 6 naissances	
• 3m profil PVC blanc (contremouillage rouf)	
<b>Fourniture</b> .....	<b>1 812F</b>
<b>Pose</b> ..... (fait partie de la 2ème étape de menuiserie)	

<b>10 Electricité</b>	
• 2 batteries marines sans entretien 70 amp/H, 12 v	} 5 236F
• 4 cosses pour batterie	
• 2 prises de pont 3 bornes	
• 4 appliques fluo 16 w + 1 applique fluo 8 w	
• 2 spots halogènes orientables	
• 1 feu tricolore tête de mât	
• 1 tableau fusibles 12 sorties	
• 1 voltmètre	
• 1 coupleur de batterie	
• 1 boîtier de connexion	
<b>Fourniture</b> .....	<b>5 236F</b>
<b>Pose</b> .....	<b>3 863F</b>

<b>11 Compas de cloison contest 101</b>	
<b>Fourniture</b> .....	<b>861F</b>
<b>Pose</b> .....	<b>368F</b>

<b>12 Pompes d'assèchement (1 manuelle, 1 électrique)</b>	
<b>Fourniture</b> .....	<b>1 067F</b>
<b>Pose</b> .....	<b>755F</b>

<b>13 Visserie inox</b> .....	<b>1 681F</b>
-------------------------------	---------------

## III Aménagements intérieurs

<b>1 Contremouillage des fonds en stratifié polyester</b>	
<b>Prix (fourniture et pose)</b> .....	<b>16 241F</b>

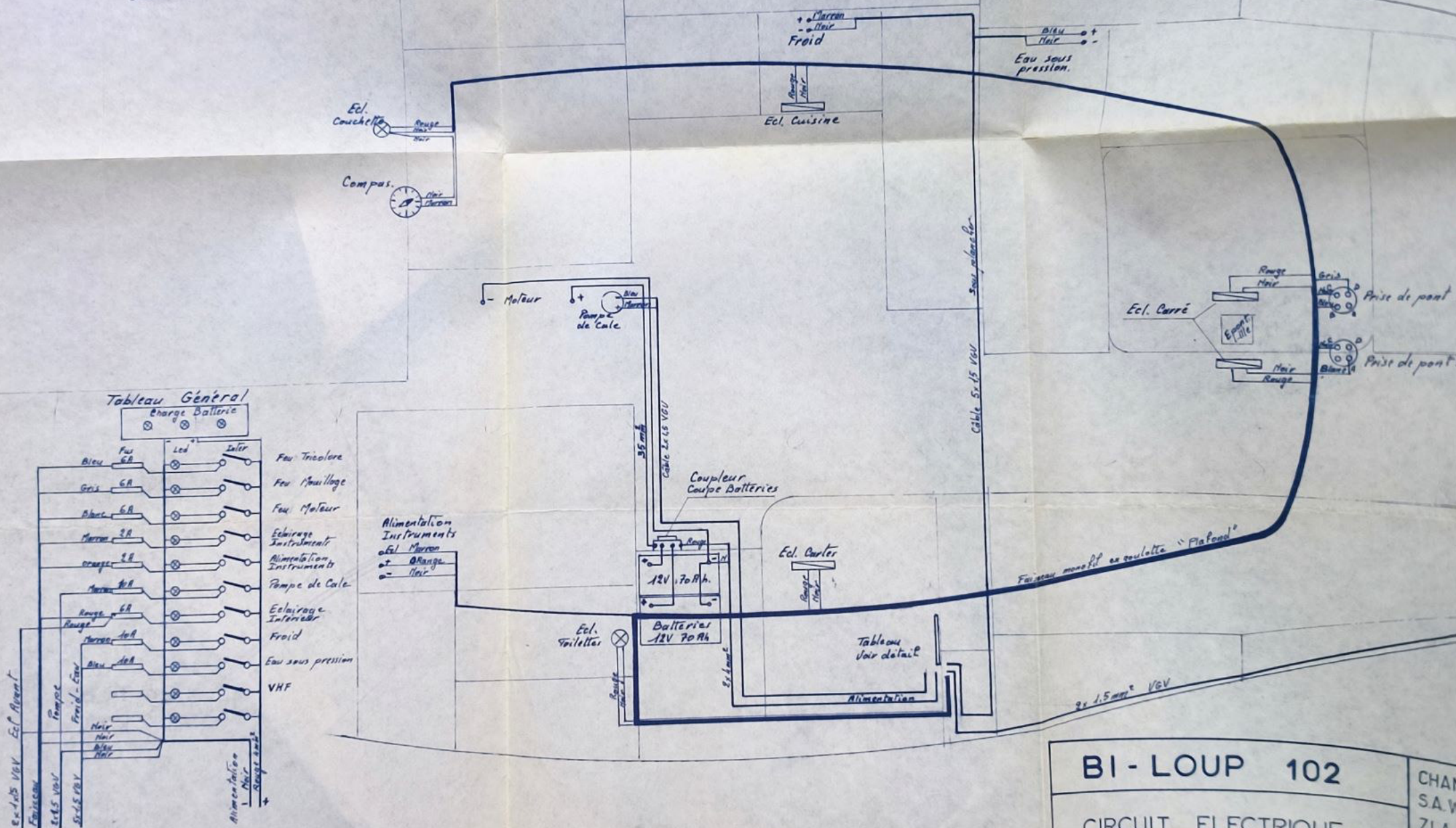
<b>2 Contremouillage plafond de rouf en stratifié polyester</b>	
<b>Prix (fourniture et pose)</b> .....	<b>6 600F</b>

<b>3. Menuiserie 1ère étape comportant :</b>		
• la cloison puits de chaîne	} 18 157F	
• la cloison principale avant de carré		
• l'épouille bois		
• les 2 cloisons support de cadènes		
• la cloison principale arrière entre carré et table à cartes		
• la cloison principale arrière entre carré et cuisine		
• la cloison entre couchette AR et cuisine		
• la cloison entre toilettes et table à cartes		
<b>Fourniture</b> .....		<b>18 157F</b>
<b>Pose</b> .....		<b>51 102F</b>

• la cloison entre escalier et couchette AR	} 8 904F
• la cloison entre escalier et toilettes	
• la cloison longitudinale sous cockpit	
• la cloison entre coffre AR et toilettes	
<b>Fourniture</b> .....	<b>8 904F</b>
<b>Pose</b> .....	<b>13 710F</b>

<b>4 Menuiserie 2ème étape reprenant ce qui n'a pas été vu en 1ère étape, y compris mains courantes extérieures et intérieures, escalier de descente</b>	
<b>Fourniture</b> .....	<b>18 157F</b>
<b>Pose</b> .....	<b>51 102F</b>

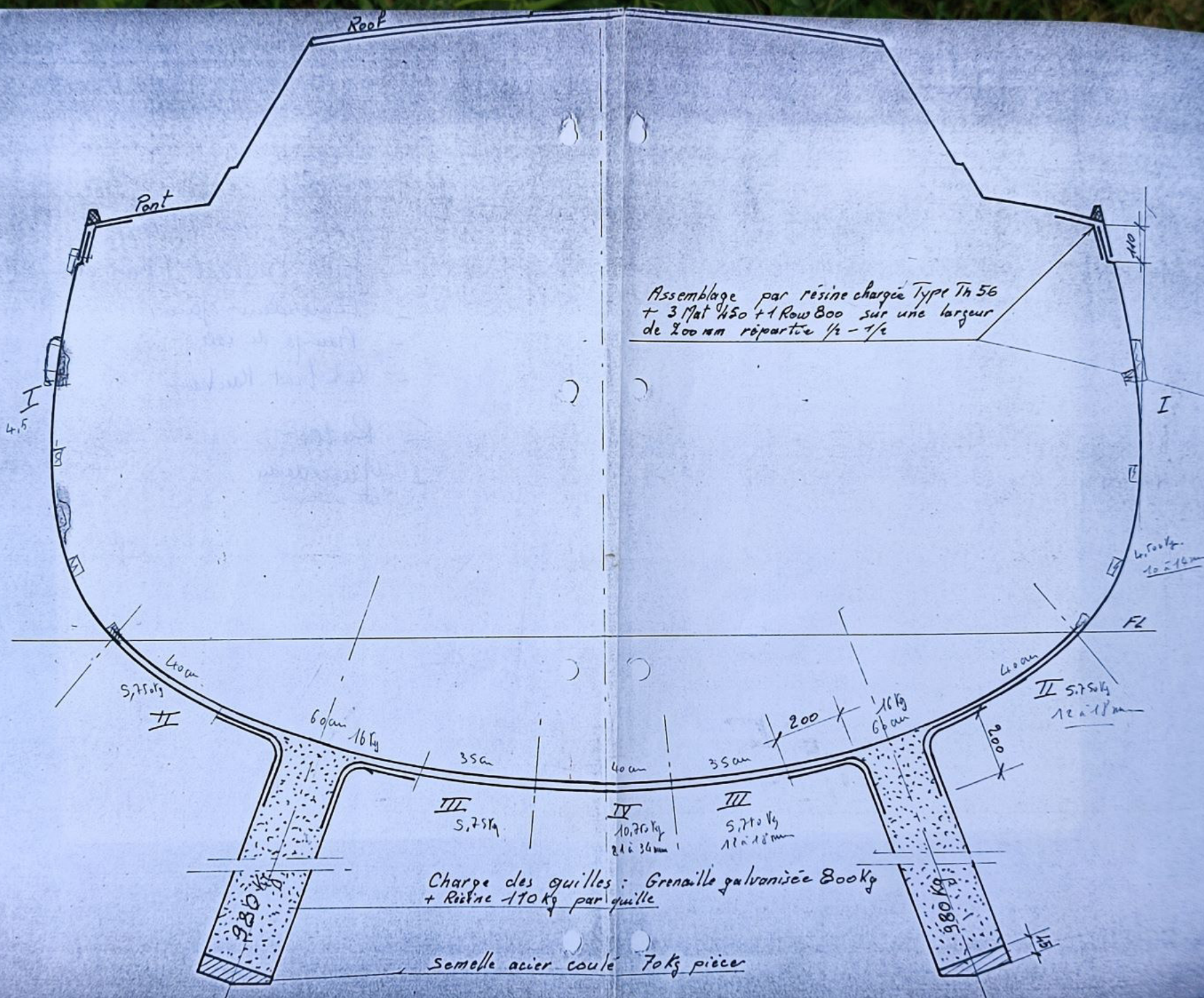
<b>5 Plancher</b>	
<b>Fourniture</b> .....	<b>4 750F</b>
<b>Pose</b> .....	<b>1 994F</b>



**BI-LOUP 102**

**CIRCUIT ELECTRIQUE**

CHAN  
S.A.W  
Z.I.A  
6240  
Tél:



Assemblage par résine chargée Type Th 56  
 + 3 Mat 450 + 1 Row 800 sur une largeur  
 de 200mm répartie 1/2 - 1/2

Charge des quilles : Grenaille galvanisée 800kg  
 + Résine 170kg par quille

Semelle acier coulé 70kg pièce

l = 120mm

986kg

985kg

4,5

I

II

II

III

IV

III

F2

5,75kg

600mm 16kg

350

400

350

200 x 16kg  
600mm

400mm

200

6,75kg  
10 à 16mm

125

COFFRE BANQUETTE TABLE A CARTE



EVACUATION LAVABO/DOUCHE

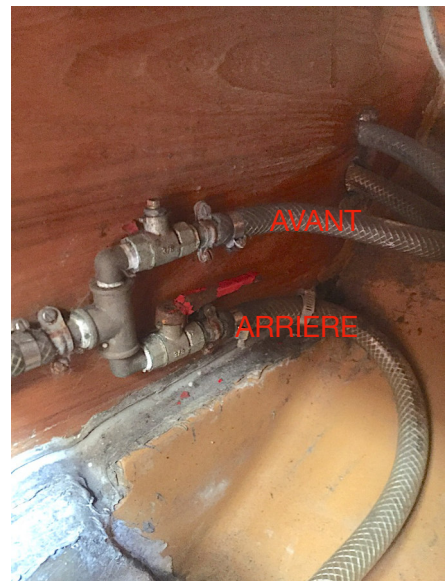
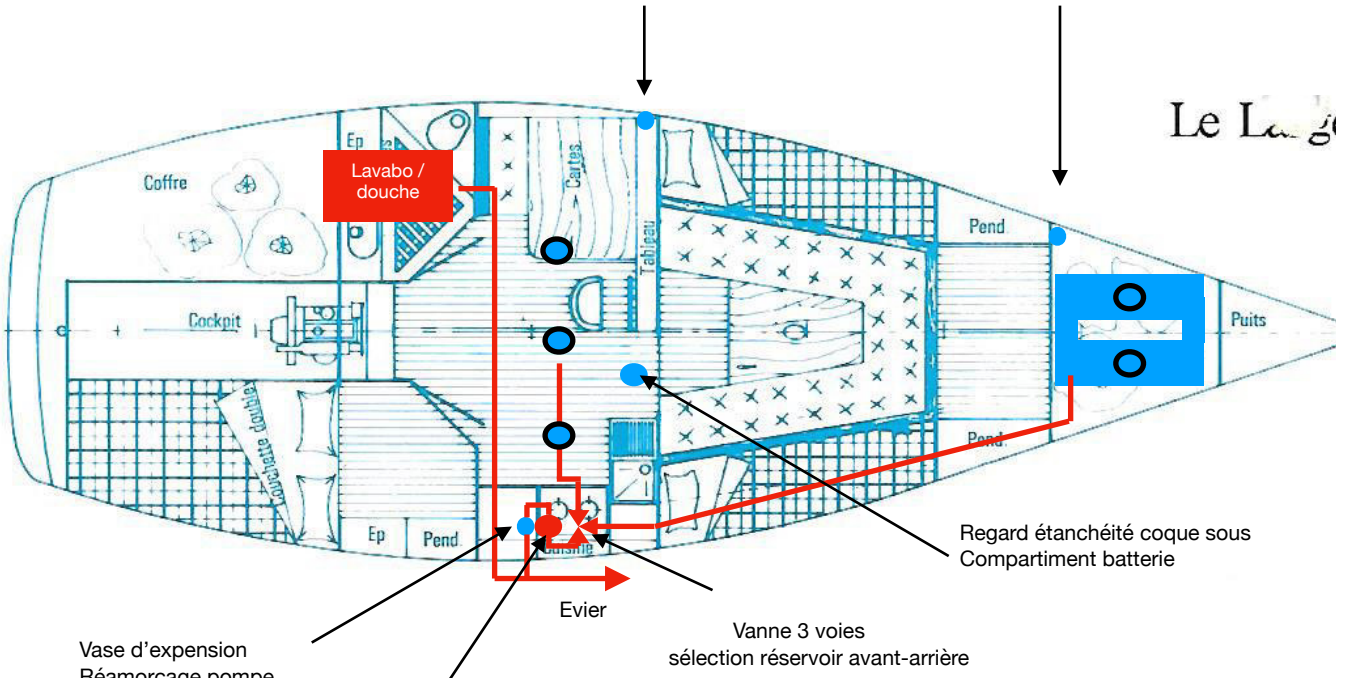
VANNE LIBRE

EVACUATION WC

Remplissage réservoir d'eau central

Remplissage réservoir d'eau avant

10.20



● Regards de réservoir d'eau